

1480

VILLE DE TUBIZE



Bulletin d'informations communales ► Avril 2019

Tubize, Clabecq, Saintes, Oisquercq

MA VILLE **5**

La Ville travaille pour vous	5
R.APP.EL. / Suppression du PIT / Be-Alert	6
Déchets ménagers – Coût vérité	7
État civil	9

DOSSIER **10-11**

Déclaration de politique communale	10-11
------------------------------------	-------

ESPACE CITOYENS **12**

En bref / Élections / Appel bénévoles	12
Nichoirs martinets / CCATM / Stérilisation chats / Recyparcs / TEC Stierbecq	13
Partez rassurés / ONE / Ludothèque	14

ACTUALITÉS **15-18**

Oies / JWE / Marché fleuri / Voyage Seniors	15
Comité Jumelage / 25h Indoor Cycling	16
Académie / CCT	17
Agenda	18



**CET ÉTÉ
À TUBIZE**



Stages et Activités

**MARCHÉ
FLEURI**

Plateau de la Gare

Dimanche 19 mai de 8h à 13h

SELECT
IMMO



SELECTIMMO.BE

Echangez votre bien

contre l'habitation de vos rêves!

MAISON

3 CHAMBRES - 194m²
avec garage

à pd 285.000 €

(+/- 356.780 € TVA et frais compris)

APPARTEMENT
2 CHAMBRES - 80m²
avec terrasse et cave
à pd 164.000 €
(+/- 209.270 € TVA et frais compris)



"Les Coteaux"
Un projet
DELZELLE
RESIDENTIELS

**Venez visiter un appartement témoin
dans les villes de Tubize ou Braine-le-Comte**



Ascenseur



1, 2 ou 3



10 à 42 m²



1KM



2KM



20 min
BXL

Tél 02 390 00 00



espacesanté pluriel

NOUS LOUONS des cabinets et des espaces partagés
Contact : Veuillez contacter le responsable au 0473 743 729
ou par mail info@espacesantepluriel.be



KINEPRO SCS

Vanmeulen Samuel

Kinésithérapeute – Personal Trainer

0473 401 363

Rue de Mons 159
1480 Tubize

SOINS AU CABINET ET À DOMICILE

Kinésithérapie générale et Sohier
Personnes âgées rééducation à la marche
Cervico-maxillo-faciale
Crochetage et Cupping Therapy
Massage harmonisant/sportif
Drainage lymphatique



Samuel Vanmeulen Masseur-Kinésithérapeute



Samuel Kinepro

Éditorial

Chères concitoyennes,
Chers concitoyens,

C'est le printemps!

La nature sort de sa torpeur hivernale, les oiseaux chantent, les premières feuilles apparaissent et la vie tend à reprendre son cours estival!

Nous voulons tous profiter des espaces verts et sortir prendre l'air!

Mais là, quel tableau!

Force est de constater que l'incivisme et le manque de respect de certains nous laissent souvent un paysage maculé de déchets!

Pourtant, les services communaux sont tous les jours sur le terrain pour vider les poubelles, mais aussi et surtout ramasser les déchets laissés par ces citoyens indécents.

D'autres, par contre, s'engagent et veulent un cadre de vie et un environnement propres et de qualité. Ils nettoient régulièrement leur quartier. Il s'agit des M. et M^{me} Propre! Ces citoyens engagés et volontaires sillonnent les rues et sentiers de leur quartier afin de ramasser les « crasses » laissées par ces individus inciviques et irrespectueux, et râleurs qui plus est!

C'est donc un combat quotidien contre la malpropreté qui est engagé. Ils sont vraiment nos ambassadeurs et nous tenions à les remercier pour leur engagement. Ils ont d'ailleurs été mis à l'honneur et reçus à l'Hôtel de Ville en fin d'année.

Je vous demande de respecter le personnel communal mais aussi ces bénévoles qui œuvrent pour la propreté et qui luttent quotidiennement et sans cesse contre ces déchets abandonnés.

Merci de faire attention à jeter vos papiers, canettes et autres déchets dans les poubelles prévues à cet effet; de ne pas jeter vos mégots de cigarettes sur la voie publique, trottoirs, caniveaux, avaloirs; de respecter le calendrier des collectes des déchets et de sortir vos sacs aux heures prévues à cet effet, et de veiller à ce que vos sacs soient bien fermés; de déposer vos encombrants au recy parc ou d'appeler l'InBW pour leur enlèvement à votre domicile... Bref de contribuer chacun à notre manière à l'effort collectif!

Si on cumule chaque geste, chaque action, chaque initiative, nous rendrons, tous ensemble, notre cadre de vie plus agréable et notre Ville plus propre!

On compte sur vous!

Michel JANUTH
Votre Bourgmestre



CONSEIL COMMUNAL

- ▶ **Les membres du Collège communal** (voir ci-contre)
- ▶ **Les membres du Conseil communal** : Jean-Marc ZOCATELLO (RC), Fabienne FERIER (RC), Jean-Armand WAUTIER (RC), Lyseline LOUVIGNY (MR), Benoît LANGENDRIES (RC), Pierre PINTÉ (MR), Maïté SAINT-GUILAIN (éB-PS), Guy LECLERCQ-HANNON (éB-PS), Pierre ANTHOINE (éB-PS), Hicham EL KROUT (MR), Jean-Pierre FUMIERE (éB-PS), Giovanni CAPIZZI (RC), Marc JONVILLE (RC), Nunzia FONTANAZZA (RC), Annie MEYNEN (RC), Adriana ROCCO (éB-PS), Ali MOHAMED YOUSOUF (éB-PS), Catherine PAYEN (DéFI), Lise JAMAR (ECOLO), Sophie SIMAL (ECOLO), Samuel D'ORAZIO (MR) et Marianne ZAPPONE (RC).

LE COLLÈGE

▶ Michel JANUTH

Bourgmestre de Tubize

Personnel, Administration générale, Sécurité, Relations internationales, Logement, Finances, Grands projets

Contact : 02/391.39.02

michel.januth@tubize.be

▶ Sabine DESMEDT

1^{er} Échevin : Urbanisme, Aménagement du territoire, Développement durable, État civil, Population, Citoyenneté, Affaires patriotiques

Contact : 02/391.39.62

sabine.desmedt@tubize.be

▶ Michel PICALAUSA

2^e Échevin : Travaux, Mobilité, Cadre de vie, Lutte contre les Inondations

Contact : 02/391.39.05

michel.picalausa@tubize.be

▶ Mourad ABDELALI

3^e Échevin : Enseignement, Communication, Participation citoyenne, Économie, Emploi, Commerces, Informatique et nouvelles technologies

Contact : 02/391.39.03

mourad.abdelali@tubize.be

▶ Walter BASEGGIO

4^e Échevin : Jeunesse, Sports, Vivre ensemble

Contact : 02/391.39.06

walter.baseggio@tubize.be

▶ Sandra DUMONCEAU

5^e Échevin : Culture, Environnement, Agriculture, Bien-être animal, Famille, Santé, Aînés

Contact : 02/391.39.95

sandra.dumonceau@tubize.be

▶ Frédéric JADIN

Président du CPAS de Tubize

Président du CPAS, Affaires sociales, Accueil de la petite enfance

Contact : 02/390.00.21

frederic.jadin@tubize.be


ÉDITEUR RESPONSABLE :

Collège communal • Grand Place 1 • 1480 Tubize

Nous remercions Monsieur Guy Leclercq pour ses photos.

CONCEPTION & RÉALISATION :

UNIMédia Editions sa

Rue Joba 9 • 4053 Embourg 
Tél. 04 224 74 84 info@uni-media.be



espacesanté pluriel

espace santé pluriel

L'espace **santé pluriel** est composé de professions médicales et paramédicales.

L'équipe actuelle comprend : cardiologue, dentiste, esthéticienne, infirmières, kinésithérapeutes, logopèdes, médecins généralistes, neuropsychologues, orthopédiste, ostéopathe D.O., pédicure médicale et psychologue.

Nous sommes situés au bout de la rue principale, avec bus et gare à proximité.

Deux places de parking pour les personnes à mobilité réduite sont prévues juste en face du centre.

Nous effectuons **sans rendez-vous** vos prises de sang, pansements et injections dans notre dispensaire et ce, du lundi au vendredi de 7h15 à 16h15 et le samedi matin de 7h45 à 10h45.

Contact : Rue de Mons 159 – 1480 Tubize
info@espacesantepluriel.be - **02/355.02.05**



Pour tout renseignement sur les dispensaires ou pour rejoindre notre équipe, veuillez contacter le responsable au **0473/743.729**



Rue de Bruxelles 11 - TUBIZE

Votre agence immobilière de proximité. Notre but... Atteindre le vôtre!

02 / 3 5 5 . 0 2 . 7 9 - info@immobme.be

ESTIMATION GRATUITE - PEB GRATUIT

IPI 506 917

www.immobme.be

IPI 507 629



LE POULAILLER
Traiteur

- Traiteur
- Sandwicherie
- Epicerie fine

Rue de Bruxelles 21, 1480 Tubize

02 355 47 77

info@lepoulaillertubize

www.lepoulaillertubize.be

traiteurlepoulailler

Plateau sandwiches, buffets froids, plats préparés, épicerie fine Belge

CLAES MATERIAUX SPRL

Vous proposez tous matériaux de construction.
Venez découvrir notre nouveau choix
de carrelages et dalles de terrasse.

NOUVEAU : Grand choix de dalles de terrasse
en grès Ceram / 2cm

Rue Edgard Bierny 3 - 1460 Virginal | Tél/Fax : **067 64 80 96**

Ouvert du lundi au vendredi de 7h30 à 18h
et le samedi de 7h30 à 12h ou sur rendez-vous

Entreprise familiale, service de qualité

La Ville travaille POUR VOUS



ZIT DU LAUBECQ

La Zone d'Immersion Temporaire (ZIT) du Laubecq à Saintes a réussi son baptême du feu!

Prévue pour protéger le centre de Tubize, elle est devenue fonctionnelle en octobre 2018 et elle a subi l'épreuve du feu lors de l'orage du 11 mars.

Comme on le voit sur la photo, elle a retenu 30 000 m³, soit sa capacité maximale.

Le quartier de la Maraude, mais aussi le centre de Tubize, ont ainsi été protégés.

Ces eaux viennent du Laubecq mais surtout de l'autoroute A8 qui ne possède pas de bassin d'orage à cet endroit critique (vallon de 5km). Cette initiative de la Ville fait partie du Plan de Prévention des Risques d'Inondations (PPRI).



GRILLE SUR LE LAUBECQ À LA RUE DE TUBIZE

Les débordements réguliers du Laubecq au niveau de la rue de Tubize sont dus aux branchages qui s'accumulaient au niveau des pertuis passant sous la route.

Notre service technique a installé un « dégrillage ». Les pluies de la mi-mars ont prouvé l'efficacité de ce système!



ZIT DU COEURCQ

La lutte contre les risques d'inondations était la priorité du Collège sortant et reste celle du nouveau Collège. La ZIT du Coeurcq permettra de stocker jusqu'à 70 000 m³ d'eau en cas de crue, protégeant ainsi des risques d'inondations le quartier du Stéhoux et le centre de Tubize. Elle a été aménagée en respectant la nature et en favorisant la biodiversité de la faune et la flore.



MONSIEUR ET MADAME PROPRE

Bénévoles soutenus par la Ville de Tubize, ils sont près de 40 aujourd'hui à s'investir chaque jour dans leur quartier au ramassage des déchets abandonnés par des inciviques! Bravo à eux!



ÉCLAIRAGE DU ROCHER DE CLABECQ

Le rocher au bord de la Route Provinciale est constitué de grès et de schiste. Il a servi à la construction de certains bâtiments (église de Oisuercq). Il est aujourd'hui mis en valeur par un éclairage adapté.



ÉCOLE DE SAINTES

Le stationnement aux abords de l'école de Saintes pose certains problèmes, malgré un nombre impressionnant de places de parking, et il met parfois les piétons en danger. Des barrières ont été mises en place afin de les protéger. D'autres aménagements suivront.



AMÉNAGEMENT À LA RUE DE LA DÉPORTATION

Pour une plus grande sécurité aux passages pour piétons, la Ville de Tubize a ajouté quelques jolies vasques qui seront fleuries dès cet été.



NOUVEAUX BACS FLEURIS À LA CHAUSSÉE DE MONS

L'embellissement des entrées de Ville se fait progressivement. Les anciens bacs à fleurs ont été remplacés par des nouveaux en « Corten », symbolisant et rappelant l'histoire de notre Ville marquée par les Forges de Clabecq.



AMÉNAGEMENT D'UN PARC FITNESS AU PARC DE CLABECQ

En attendant l'aménagement d'une magnifique plaine de jeux intergénérationnelle, la Ville de Tubize a fait l'acquisition d'un parc fitness, d'éléments de loisirs sportifs (Street Workout), qui seront intégrés au futur projet.

Vous y trouverez un module comprenant plusieurs agrès, notamment des bancs d'abdominaux, des barres de traction, des anneaux de tonification,...





R.APP.EL SCRL : UNE VISION SOCIALE, ÉCOLOGIQUE ET ÉCONOMIQUE DE TUBIZE !

Le projet de R.APP.EL a vu le jour en 1998 sous la forme d'une asbl, au sein de l'AID Tubize.

À l'initiative de 6 partenaires - 4 CPAS (Tubize, Braine-le-Château, Rebecq et Ittre) et 2 asbl (l'EFT AID de Tubize et AID Coordination), R.APP.EL voulait offrir la possibilité à des personnes en difficulté de réintégrer le monde du travail en créant un maximum d'emplois durables et de proximité, mais aussi permettre un accès à de l'électroménager de qualité, révisé et garanti pour le tiers du prix d'un appareil neuf de même type.

En 2003, R.APP.EL s'est constituée en société coopérative à Finalité Sociale (SCRL-FS) et a été reconnue par la Région wallonne comme Entreprise d'Insertion (E.I).

Depuis juin 2011, R.APP.EL possède une Recyclerie, donnerie et vente de seconde main de meubles, bibelots, vaisselle, vêtements et autres pour desservir la population de l'Ouest du Brabant wallon, à prix démocratique. En leur donnant une seconde vie, nous contribuons à la réduction des déchets.

En décembre 2015, R.APP.EL achète le bâtiment MOVIDA (ancien site Fabelta).

Fin 2017, a eu lieu la fusion avec la Ressourcerie de la Dyle. De nouvelles perspectives voient le jour et R.APP.EL mise sur l'avenir : plus de personnel, plus de commandes, plus de possibilités en termes d'espaces et plus de clients.

R.APP.EL veut dynamiser l'économie sociale dans notre région.

R.APP.EL, qui emploie aujourd'hui 19 personnes, est actif dans la collecte, le tri des déchets électriques et électroniques, la réparation de gros appareils électroménagers. Vous y trouverez également une centrale de repassage et une ressourcerie.

PROJETS POUR 2019

R.APP.EL désire améliorer sa visibilité, via un parking (accessible de la rue de Bruxelles), une passerelle d'accès au showroom pour les visiteurs,...

Le CPAS de Tubize joue la carte de la réinsertion socioprofessionnelle, de l'économie et de la lutte contre le gaspillage. Le bénéfice pour Tubize et l'ensemble de notre région est démontré!

R.APP.EL
Rue de Bruxelles 189 à Tubize
Accessible du mercredi au samedi, de 10h à 18h
02/355.07.49 - info@restor.be - www.restor.be



PIT : arrêt au 1^{er} mai 2019

Le Centre hospitalier de **Jolimont** à Tubize a décidé de mettre fin, **de manière unilatérale**, aux activités du **PIT (Paramédical Intervention Team) à partir du 1^{er} mai 2019 pour des raisons purement économiques et financières.**

Le PIT est un service de secours d'urgence entre l'ambulance classique et le SMUR, composé d'un infirmier qualifié et d'un secouriste-ambulancier issu des pompiers. Le PIT pouvait intervenir rapidement depuis Tubize vers les habitants de Tubize bien-sûr mais aussi de Rebecq, Ittre, Braine-le-Château et Hal.

Le Groupe Jolimont assure jusqu'à présent ce service qui ne rapporte rien à l'hôpital puisque lorsqu'il part en intervention, il conduit le patient vers d'autres hôpitaux voisins : Hal, Braine-l'Alleud, Soignies.

Nous ne pouvons que déplorer que pas un centime de l'investissement des 2,34 milliards d'euros dans les centres hospitaliers annoncé début avril par la Ministre de la Santé ne sera investi dans ce PIT alors que 82 millions d'euros iront au Groupe

Jolimont, notamment afin de mettre sur pied un tout nouvel hôpital à Nivelles.

A noter que les **SMUR** de Soignies, Nivelles et Hal couvrent toujours Tubize et que la zone de secours du Brabant wallon assure toujours les départs ambulances depuis la caserne de Tubize. Un SMUR est un véhicule d'urgence hospitalière, d'intervention rapide, composé d'un médecin et d'un infirmier qui peuvent donner les premiers soins à domicile.

Un **service d'urgence de jour** reste ouvert à l'hôpital de Tubize (Avenue de Scandiano 8).

Nous vous rappelons que votre médecin généraliste reste votre interlocuteur privilégié et qu'il ne faut pas hésiter à le contacter en cas de nécessité. **Le week-end, l'hôpital de Tubize héberge d'ailleurs le poste de garde de médecine générale.** En soirée, les patients qui souhaitent consulter un médecin généraliste peuvent appeler le **1733**.

Plus d'informations au sujet du service de garde de Tubize sur www.pgn6.be

Un dernier rappel, en cas d'urgence, toujours appeler le 112!

.bealert))

Inscrivez-vous!

Be-Alert, créé par le SPF et le Centre de Crise, est un système qui vous informe immédiatement par sms, téléphone ou email lors d'une situation d'urgence. Cet outil remplace le système mis en place après les dramatiques inondations de novembre 2010.

Inscrivez-vous gratuitement et sans tarder sur la plateforme d'alerte via www.be-alert.be/fr/inscrivez-vous. Plus d'infos au 02/391.39.11.



Déchets ménagers – Coût-vérité

Depuis 2008, les Communes doivent appliquer le principe du coût-vérité en termes de gestion des déchets. L'ensemble des coûts relatifs à la gestion des déchets ménagers dans une Commune doit être couvert par des recettes spécifiques aux déchets ménagers.

En quoi suis-je concerné comme citoyen?

Selon le principe du coût-vérité, chaque Commune va réclamer à ses citoyens une taxe forfaitaire permettant de couvrir le service minimum (la collecte et le traitement d'une certaine quantité de déchets, l'accès aux recyparcs, ...) ainsi que des redevances pour les services complémentaires (achat de sacs, collecte d'encombrants sur appel, ...).

Déchets tubiziens : budget

Les **recettes** proviennent de la taxe déchets et de la vente des sacs poubelle.

Chaque année, les citoyens doivent payer une taxe en fonction de la composition de leur ménage et de leur situation sociale. Pour 2019 les prévisions de la recette de cette taxe s'élèvent à **1 013 145€**.

Ensuite, vient la vente des sacs. Il est estimé qu'en 2019, les citoyens achèteront des sacs poubelle pour une somme de 496 798€. Le total des recettes prévues est donc de **1 509 943€**.

Le tableau ci-dessous détaille le **coût** de la gestion des déchets pour la Ville (chiffres basés sur les coûts de 2017 et donnés par InBw qui gère les déchets tubiziens)

	Dépenses	Recettes
Achat et fabrication de sacs poubelle	76 188,68€	
Collecte des sacs	276 531,21€	
Traitement des déchets	518 125,93€	
Recyparcs	518 280€	
Calendriers de ramassage		
Impression et envoi des avertissements	45 000€	
Frais de procédures de recouvrement	3 500€	
Gestion des bulles à verre	4 923,66€	
Gestion administrative des déchets et accompagnement de la population	3 976,68€	
Déchets verts	68 826,91€	
Collecte des encombrants	4 608,30€	
Taxe déchets		1 013 145€
Vente de sacs poubelle		496 798€
Total	1 519 961,37€	1 509 943,00€

La gestion des déchets nous concerne tous

Les chiffres le prouvent, l'objectif du coût-vérité sera atteint, mais sans marge de manœuvre. L'objectif étant de ne pas augmenter cette taxe, il est nécessaire que chacun d'entre nous fasse un effort pour diminuer le volume et donc le coût des déchets. Une possibilité pour réduire les déchets est d'acheter le plus possible en vrac (en supermarché, au marché hebdomadaire ou dans les épiceries locales qui privilégient le vrac). Le groupe Facebook «Zero Waste Tubize» propose des pistes pour réduire les déchets. Des citoyens tubiziens y partagent quotidiennement leurs trucs et astuces.

Une autre solution est l'adoption de poules. Elles réduiront considérablement le volume de vos poubelles et vous offriront des œufs délicieux. Chaque année, l'échevinat de l'Environnement offre une soixantaine de poules aux ménages tubiziens intéressés. Cette action sera prochainement renouvelée.

Collecte des ordures ménagères : rappels

De nombreuses incivilités coûteuses pour les citoyens et pour la Ville sont constatées chaque jour.

Nous vous rappelons que les collectes des poubelles commencent dès 6 h du matin. Vos sacs ne peuvent être sortis **qu'à partir de 20 h la veille de la collecte** et en aucun cas avant ce moment.

Le poids maximum des sacs est de **15kg**.

Utilisez des sacs conformes et respectez les règles du tri.

Des doutes sur le tri d'un emballage? Consultez le site internet www.trionsmieux.be ou téléchargez l'application «Recycle» pour smartphone.





Alimentation | Hygiène | Entretien

Rue des Frères Lefort, 10 - 1480 Tubize

02/355 20 97 | www.epiceriemeltingpot.be

[epiceriemeltingpot](https://www.facebook.com/epiceriemeltingpot)



Melting pot est votre épicerie écoresponsable de proximité
Nous vous proposons des produits bio et/ou locaux de qualité vendus en vrac au juste prix.



Aide ménagères à domicile

**Confiez-nous
votre ménage !**

Une aide-ménagère qualifiée et de confiance
selon vos besoins et disponibilités !

Contactez-nous : 0486 75 55 85 !

www.homeshine.be - info@homeshine.be

Au. Léon Champagne 2 - 1480 Saintes

Architecte paysagiste Tuin- & landschapsarchitect



Brieuc Delvaux

7850 Enghien - Edingen

0479 77 94 39

ecoarchi.landscapearchitect@gmail.com

www.ecoarchi.be - EcoArchi



unimédia

EDITIONS | MULTIMEDIA

Est désormais
multimédia! **100%**

Unimédia est le leader wallon en matière
de guides de proximité financés par la publicité :

- guides et bulletins d'informations **communales**;
- **plans** de ville;
- annuaires commerciaux (**Guide Vlan**);
- brochures d'accueil des patients d'**hôpitaux**;
- vidéos thématiques.

Confiez votre image à un partenaire
sérieux et fiable.



Rue Joba 9 - 4053 Embourg

Siège d'exploitation : Grand'Place 23 - 5060 Auvelais

04 224 74 84 - 04 224 23 69

www.uni-media.be

UNImédia Editions Multimédia

Contact : Jean-Michel Delforge - info@uni-media.be



BESOIN D'AIDE POUR

- VOTRE REPASSAGE
- VOS TÂCHES MÉNAGÈRES

C'est possible pour 9,00€ / heure
(soit 8,10€ après déduction fiscale)

Attention ! centrale de repassage située rue de la Filature
(entre l'ancien dépôt Belgica et le Casino)

AGENCE LOCALE POUR
L'EMPLOI DE TUBIZE
(Association Sans But Lucratif)
Rue de Bruxelles 81

Parking aisé !

Tél. 02 355 07 33

Fax 02 390 92 42

Courriel : ale.titres-services@skynet.be

Lucie DELAUNOY

Ostéopathe D.O.

Diplômée de l'Université
Libre de Bruxelles

Du lundi au vendredi sur RDV
Parking à l'arrière

BLVD Georges Deryck, 1
1480 TUBIZE

0498 284 274

www.luciedelaunoy.be



ÉTAT CIVIL 01/01/2019 au 28/02/2019

Suite à l'entrée en vigueur de la nouvelle loi européenne sur la protection de la vie privée et du règlement général sur la protection des données (RGPD), les listes des naissances et des mariages ne pourront plus paraître dans le 1480 sans le consentement préalable et explicite des personnes concernées.

Sachant que la population apprécie être informée de ces heureux événements, il sera dorénavant demandé aux parents des nouveau-nés ou aux futurs époux de marquer leur accord pour la publication de l'information relative à la naissance ou au mariage.

Si vous avez égaré le formulaire autorisant la publication de la naissance de votre enfant, n'hésitez pas à nous contacter au 02/391.39.61 ou via accueil.vcc@tubize.be pour marquer votre accord écrit.

NAISSANCES

Gonçalves Soares , Marion	11/01/2019
Cane , Liana	14/01/2019
Gioffredi , Giada	15/01/2019
Charlier , Gabriel	18/01/2019
El Guergaa , El-Khansae	25/01/2019
Janssens De Wolf , Côme	27/01/2019
Sater , Camille	28/01/2019
Blanchard , Maëlle	05/02/2019
Gheleyns , Anaïs	14/02/2019
Kiaveka Nlandu , Gabriel	23/02/2019
Aleksandrova , Eva	27/02/2019

DÉCÈS

Weteto wa Djemba , (14/04/1958 - 01/01/2019)
Borremans , Marie Louise Jeanne Hermine Ghislaine (20/06/1938 - 02/01/2019)
Merckx , Yvonne (14/03/1925 - 07/01/2019)
Dechief , Jules Joseph (07/10/1933 - 07/01/2019)
Rimez , Didier (30/04/1969 - 09/01/2019)
Luyckfasseel , Willy Adolphe (10/07/1935 - 10/01/2019)
Lauwers , Christiane Betsy Léonie (04/12/1942 - 11/01/2019)
Baras , Françoise Fernande (02/07/1946 - 12/01/2019)
Gualeni , Pierina (22/09/1919 - 16/01/2019)
Baio , Salvatore (03/12/1940 - 18/01/2019)
Paridaens , Yvonne Sabine (28/07/1928 - 19/01/2019)
Antoine , Riga Léopold (15/04/1931 - 19/01/2019)
Coniglio , Michele (08/05/1931 - 21/01/2019)
Foresti , Angela Adèle (20/02/1937 - 23/01/2019)
Van Houtte , Michel Julien John (21/05/1946 - 23/01/2019)
Mosselmans , Henriette (28/01/1928 - 23/01/2019)
Verteneuil , Jean-Claude Ghislain (04/01/1959 - 30/01/2019)
Georges , Michel Lucien Adolphe Marie Gabriel (11/11/1939 - 31/01/2019)
Leysens , Baudouin Eugène Marie Francis (06/03/1950 - 01/02/2019)
Ricour , Yvette Aline Ghislaine (11/12/1947 - 01/02/2019)
Makanga Ulina Koko Nyange , (28/08/1949 - 02/02/2019)
Parmentier , Rose Flora Ghislaine (14/10/1924 - 04/02/2019)
Kiss , Laszlo (27/09/1931 - 09/02/2019)
Ricour , Marie Claude Laure Jeanne (09/09/1946 - 11/02/2019)
Trovato , Emilia (09/02/1932 - 13/02/2019)
Paturieaux , Patrick Hugues (24/01/1965 - 18/02/2019)
Luyckx , Simone Aimée Julienne (06/06/1932 - 19/02/2019)
Busegnies , Fernand Remi (20/03/1942 - 22/02/2019)
Beeris , Jenny Willem Mina (02/03/1935 - 23/02/2019)
Meulebrouck , Pauline (12/10/1929 - 23/02/2019)
Meuris , André (22/08/1946 - 25/02/2019)
Leclercq , Lucienne Marie Noël Ghislaine (06/04/1931 - 25/02/2019)
Dasseleer , Juliette Marcelle Ghislaine (04/04/1941 - 26/02/2019)
Luyckfasseel , Jean Marie Arthur (03/10/1951 - 27/02/2019)





Déclaration de politique communale

Lors du Conseil communal du 11 février 2019, le Collège communal a présenté sa déclaration de politique communale.

Le Collège communal a travaillé sans relâche depuis le 3 décembre, date de son installation, afin de préparer l'avenir de la Ville et de ses concitoyens, car il est essentiel de définir l'impulsion que nous désirons donner à la Ville mais aussi la façon et les moyens d'y parvenir.

Dans son programme électoral, chacun des partenaires de la majorité avait développé les priorités qu'il souhaitait voir aboutir.

Aujourd'hui, c'est ensemble que nous travaillons pour présenter un programme commun d'actions.

Travailler ensemble

Forts de l'expérience acquise pendant la législature précédente, les Échevins sortants, le Président du CPAS et moi-même avons échangé, partagé, travaillé avec les nouveaux arrivés afin d'être efficaces et pragmatiques.

Les nouveaux élus sont maintenant informés, formés, installés et motivés comme jamais pour relever les différents challenges qui se présentent à nous, et ils sont très nombreux.

Tout ce travail repose sur la confiance entre les partenaires de la majorité mais aussi et surtout sur notre volonté, à tous, de donner le meilleur aux Tubiziens.

Cela ne sera pas facile, nous le savons!

Poursuivre les projets amorcés entre 2012 et 2018

Nous présenterons le PST – Plan Stratégique Transversal - dans les prochains mois. Mais nous avons déjà défini quatre objectifs stratégiques prioritaires que nous développerons durant cette législature.

Ces objectifs reprennent tout d'abord, et c'est essentiel, la poursuite des priorités du PST 2012/2018, comme :

- ▶ la politique sociale avec l'accueil de la petite enfance et le bien-être de nos aînés,
- ▶ la réhabilitation des friches industrielles dont la plus importante est le développement du site de Clabecq,
- ▶ l'amélioration de la mobilité avec le contournement de Tubize tant au nord qu'au sud,
- ▶ la sauvegarde de notre patrimoine avec la rénovation, entre autres, du moulin de Saintes et de l'église de Oisquercq,
- ▶ la lutte contre l'insécurité et les incivilités,
- ▶ la mise en conformité de nos bâtiments,
- ▶ la lutte contre les inondations, priorité majeure de la législature précédente.



Un plan climat

Nous devons aussi agir et nous engager contre le dérèglement climatique, qui a pour conséquence directe les inondations que nous subissons.

Nous allons instaurer un **plan climat** qui, dans un premier temps, établira un état de la situation, dont le bilan carbone de la Ville. Ensuite, une série d'actions seront mises en place au sein de l'administration, mais aussi avec les habitants pour répondre aux enjeux de transitions climatique et énergétique.

La participation citoyenne

Nous souhaitons également développer l'implication de tous les Conseillers communaux et des Tubiziens.

En effet, dès le 17 décembre, nous avons mis en place les commissions du Conseil communal, un outil important de notre politique, de la participation et de l'engagement que nous souhaitons de la part des Conseillers communaux.

Notre volonté est également d'accentuer l'implication des citoyens pour toutes les matières qui touchent à leur quotidien et à leur bien-être, via une réelle politique de **participation citoyenne**.

Notre projet et notre priorité : que notre Ville se développe de la meilleure façon possible pour et avec ses citoyens.

Votre Bourgmestre



Quatre objectifs stratégiques prioritaires pour la législature

OS 1 - ÊTRE UNE VILLE QUI PRÉPARE L'AVENIR

C'est être une Ville qui assure un futur et qui prépare demain, en contribuant justement à la **lutte contre le changement climatique**, en développant un **enseignement de qualité**, une éducation, une **jeunesse**, un accueil tout en garantissant un **cadre de vie**, un **patrimoine** et des infrastructures performantes.

OS 2 - ÊTRE UNE VILLE QUI DIALOGUE AVEC SES CITOYENS

C'est être une Ville à **démocratie participative** qui développe la **citoyenneté**, la **communication**, le **bien vivre ensemble**, l'accueil, le dialogue et le **service à ses citoyens**.

OS 3 - ÊTRE UNE VILLE À MOBILITÉ ACTIVE

C'est être une Ville qui développe une **mobilité** pour tous les usagers permettant le déploiement d'**activités économiques et commerciales** en créant de **l'emploi** tout en garantissant la **sécurité** et en **luttant contre les incivilités**.

OS 4 - ÊTRE UNE VILLE QUI GARANTIT UNE SOCIÉTÉ SOCIALEMENT RESPONSABLE

C'est être une Ville qui garantit à ses citoyens un **encadrement social** adapté, en sécurité, avec des possibilités de se **loger**, de s'épanouir par la **culture** et par le **sport** et d'évoluer vers une **société plus juste et plus solidaire**.



EN BREF

Bibliothèque de Tubize nouvel horaire

Attention : l'horaire de la bibliothèque de Tubize au Passage Champagne a été modifié.

Elle est maintenant accessible :

- ▶ le lundi de 14 h à 18 h
- ▶ le mardi de 14 h à 18 h
- ▶ le mercredi de 12 h à 18 h
- ▶ le jeudi de 14 h à 19 h
- ▶ le vendredi de 14 h à 18 h
- ▶ le samedi de 8 h 30 à 12 h 30

N'hésitez pas à consulter

www.tubize-tuclasakoi.be

ou à appeler le 02/391.39.15 pour de plus amples informations.



TVA sur les véhicules

Régime de faveur pour invalides et handicapés



Service Public
Fédéral
FINANCES

Les personnes invalides ou handicapées qui achètent un véhicule peuvent bénéficier d'un taux réduit de TVA, à savoir 6% au lieu de 21%.

Cette ristourne est accordée sous certaines conditions de handicap et du type de véhicule.

Elle doit être demandée dès après la signature du bon de commande du véhicule.

Vous trouverez toutes les informations utiles et les formulaires à compléter sur le site <https://finances.belgium.be/fr/particuliers/transport/voiturehandicapes>

Un centre d'information vous accueille du lundi au vendredi de 9 h à 12 h

- ▶ à Bruxelles (Boulevard du Jardin Botanique 50 – Finance Tower)
- ▶ à Mons (rue du Jonquois 116)

Numéro d'appel général : 02/572.57.57.

Coups de pouce des Seniors à d'autres Seniors.



Senoah (anciennement Infor Homes Wallonie) propose un réseau d'entraide entre Seniors, accessible au 0800/17.500 (numéro gratuit).

Ce réseau wallon de Seniors volontaires donne des coups de pouce ponctuels, divers et variés à d'autres Seniors, sans aucune contrepartie.

Pratiquement, Donner de la Vie à l'Âge sollicite ses Seniors volontaires ainsi que des associations ou des services d'aide vers lesquels orienter l'Aîné. Son action cherche à répondre aux manques.



Élections simultanées du 26 mai 2019

Le dimanche 26 mai 2019, vous serez appelé aux urnes pour les élections européennes, fédérales et régionales.

Comme vous le savez tous, le vote est obligatoire. Dans le cas où vous seriez absent le jour du scrutin, vous avez la possibilité de donner procuration à un autre électeur pour voter à votre place et cela dans certaines conditions.

Celles-ci sont détaillées sur les formulaires de procuration que vous pouvez vous procurer :

- ▶ Directement au service Population durant les heures d'ouverture des guichets : du lundi au vendredi de 9 h à 12 h, le lundi de 15 h à 19 h et le mercredi de 14 h à 17 h.
- ▶ Sur le site de notre Ville : www.tubize.be
- ▶ Sur le site du SPF Intérieur : www.elections.fgov.be

Pour des explications complémentaires, veuillez prendre contact avec notre service Population au 02/391.39.81 ou 02/391.39.80.



Appel aux bénévoles



Vous avez du temps libre ? Vous voulez le valoriser par du bénévolat ? Vous avez envie de mettre vos compétences au profit d'enfants de 2,5 ans à 12 ans ?

La **Ville de Tubize** recrute de nouveaux **bénévoles** afin d'assurer la **surveillance des repas de midi** au sein de ses écoles communales, maternelles et primaires.

Horaires : les lundi, mardi, jeudi et vendredi durant 1h maximum, uniquement durant les périodes scolaires

Lieu : école communale de Clabecq ou de Oisquercq ou de Saintes

Lié par une convention annuelle, vous serez couvert par une assurance responsabilité civile et vous recevrez une indemnité forfaitaire de 11,60 € / jour (maximum 1 388,40 € / an).

Pour toute question, contactez le service du Personnel au **02/391.39.46** ou par mail à recrutement@tubize.be.



Nichoirs à martinets

Le martinet noir est présent dans toute la Wallonie, c'est un vrai citadin. En Belgique, cette espèce est protégée par la loi (chasse, capture et destruction de nids sont interdites). Le martinet se reproduit entre mai et août, et se nourrit d'insectes volants.

Afin de préserver l'espèce, la Ville de Tubize octroie une subvention à 10 ménages domiciliés à Tubize désireux d'acquérir un nichoir à martinets. Nous vous invitons à prendre contact avec le service Environnement (info@tubize.be ou au 02/391.39.49) pour connaître les modalités d'acquisition.



Recyparcs – horaire unique

Ainsi que vous l'avez lu sur le calendrier 2019 des collectes des déchets, les recyparcs du Brabant wallon fonctionneront avec un horaire unique tout au long de l'année. Ils seront accessibles du lundi au vendredi de 10 h à 17 h, et le samedi de 9 h 30 à 17 h. Il n'y aura plus l'horaire d'hiver et l'horaire d'été.

Plus d'infos via www.inbw.be ou au 0800/49.057 (numéro gratuit).

CCATM – Appel à candidatures

Le Collège communal annonce le renouvellement intégral de la CCATM – Commission Consultative Communale d'Aménagement du Territoire et de Mobilité. Les candidatures sont à adresser au Collège communal jusqu'au 8 mai inclus, par courrier postal (Grand Place 1 à 1480 Tubize), par mail (info@tubize.be), ou à déposer au SAG (Grand Place) contre récépissé.

Plus d'infos via www.tubize.be ou au 02/391.39.56.



Passage d'un bus TEC au Stierbecq

À la demande de nombreux riverains et en accord avec les TEC, le Collège communal a obtenu un essai de circulation proposant le passage d'un bus (variante de la ligne 472) dans le quartier du Stierbecq.

Cet essai a débuté à la mi-mars et ce bus passera **chaque jeudi** (jour du marché) jusqu'en août 2019.

HORAIRE DES BUS CONCERNÉS :

- ▶ Enghien Gare (8 h 42) – Stierbecq (9 h 01) – Tubize Gare (9 h 06)
- ▶ Tubize Gare (11 h) – Stierbecq (11 h 03) – Enghien Gare (11 h 24)

SIX ARRÊTS PROVISOIRES SONT INSTALLÉS :

- ▶ Europe
- ▶ Stierbecq
- ▶ Bel Air
- ▶ Salvatore Allende
- ▶ Aigle
- ▶ Scandiano

Ensuite, une analyse de la fréquentation sera faite par le TEC afin d'établir la viabilité de cette desserte.

Plus d'infos via www.infotec.be ou au 010/23.53.53.

Stérilisation des chats domestiques

Depuis le 1^{er} novembre 2017, la stérilisation des chats domestiques est obligatoire.

La Ville de Tubize propose à tout propriétaire de chats domestiques (mâles ou femelles) d'intervenir à concurrence de 50% du coût de leur stérilisation - les autres 50% étant à charge du propriétaire qui doit impérativement être domicilié à Tubize.

La campagne a débuté ce 23 avril. Vous pouvez contacter l'Administration communale – service Environnement (info@tubize.be – 02/391.39.57) afin de solliciter un bon d'intervention nominatif, à présenter auprès d'un des docteurs en médecine vétérinaire participant à l'action.





Police



Partez rassurés en vacances!

Afin que votre domicile ne soit pas une proie facile pour les cambrioleurs pendant vos vacances, vous pouvez demander une surveillance accrue à la Zone de Police.

Il vous suffit de compléter un formulaire et de le rentrer dans un commissariat au moins 10 jours avant votre départ.

Vous pouvez télécharger ce formulaire :

- ▶ sur le site www.policeouestbw.be (formulaire d'absence)
- ▶ sur le site www.tubize.be (téléchargements - Zone de Police - maison inoccupée) et le faire suivre par mail à l'adresse zp.ouestbrabantwallon.dirprox@police.belgium.eu.

Vous le trouverez également dans les bureaux de Police :

Antenne de Police
Rue de la Déportation 61
1480 Tubize
02/390.90.05

Zone de Police
Chaussée de Mons 475
1480 Tubize
02/367.27.00



ONE - consultation prénatale

Vous venez d'apprendre que vous êtes enceinte? La consultation prénatale de Tubize regroupe tous les professionnels de santé pour s'assurer que tout se passe bien en attendant l'arrivée de bébé.

Pendant la grossesse, il est important de consulter un médecin, un gynécologue ou encore une sage-femme : ils veilleront au bon déroulement de votre grossesse via des tests (prises de sang, échographies, analyses d'urine, etc).

Le Travailleur Médico-Social (TMS), quant à lui, est là pour répondre aux questions que vous pourriez vous poser sur l'accouchement, les avantages de l'allaitement maternel, etc. Si vous le souhaitez, il peut aussi venir à votre domicile pour discuter de l'arrivée de votre enfant et vous guider dans les démarches administratives (prime de naissance, allocations familiales, congé de maternité, etc).

Permanence le mardi de 13 h à 16 h et sur rendez-vous de 16 h à 19 h (gratuit suite à l'intervention financière de votre mutuelle)

Maison de la Santé et de la Famille
Rue Ferrer 3 - 1480 Tubize
02/355.01.98

Jeux, tu, il, nous jouons à la ludothèque de Clabecq

La Maison Surprise de Clabecq abrite une ludothèque qui propose plus de 450 jeux à la location.

À l'initiative des FPS Brabant wallon, cet espace convivial est ouvert tous les mercredis, de 13 h à 16 h 30 (sauf vacances scolaires et jours fériés légaux).

Du jouet 1^{er} âge aux jeux de société, les étagères de la ludothèque de la Maison Surprise regorgent de jeux en tout genre : éveils, adresses, assemblage, coopération,

mime, vocabulaire, favorisant l'imagination... Bref, il y a de quoi passer des heures à s'amuser en famille.

La ludothèque fonctionne de la même manière qu'une bibliothèque : l'inscription est gratuite et il faut juste louer les jeux au prix de 0,50€ pièce pour une période de deux semaines. En bonus, l'enfant peut choisir un puzzle ou un livre supplémentaire. De plus, vous pouvez tout essayer avant d'emporter, donc pas de mauvaises surprises!



Des animations ponctuelles et des tables de jeux sont également programmées les 1^{er} et 3^e mercredis du mois.

La Maison Surprise
Rue du Château 22 - 1480 Clabecq
02/355.30.71

Les oies à l'Avenue de Scandiano

En raison de leur nombre trop élevé, une partie des oies à l'Avenue de Scandiano ont été capturées il y a quelques semaines grâce à l'intervention efficace du personnel du refuge d'Animaux en Péril de Meslin-l'Évêque et à la collaboration de nos ouvriers communaux.

Certaines ont été adoptées par la Ferme Pédagogique Sainte-Catherine de Rebecq, d'autres ont été recueillies par Animaux en Péril (qui leur cherche des adoptants). Les dernières ont découvert leur nouvel habitat à Saintes, où nous veillons à ce qu'elles s'adaptent le mieux possible à leur environnement.

Si vous aussi vous désirez accueillir des oies, prenez contact avec Animaux en Péril au 0471/22.58.29.



Nous profitons de l'occasion pour vous rappeler qu'il est strictement interdit de nourrir les oies, les canards et autres animaux. Le pain ne contient ni les éléments nutritifs ni les calories nécessaires à la santé des oies et des canards et il peut les rendre malades.



Marché fleuri

SENSIBILISATION À LA PROTECTION DES ABEILLES

Le Cercle Royal Horticole et de petit élevage de Tubize organisera son marché fleuri annuel le dimanche 19 mai. À cette occasion, la Ville de Tubize présentera une activité dans le cadre de la Quinzaine des Abeilles et des Pollinisateurs. L'échevinat et le service Environnement de la Ville proposeront un stand dédié à la thématique de la protection des abeilles. Des graines de plantes mellifères y seront distribuées gratuitement (jusqu'à épuisement des stocks disponibles) et les enfants pourront participer à une animation relative aux abeilles.

Plus d'informations sur la Quinzaine des Abeilles et des Pollinisateurs via www.abeillesetcompagnie.be.

Voyage à Leuven pour les Seniors

L'échevinat des Aînés organise son voyage annuel pour les Seniors le 7 mai prochain, direction Leuven.

Au programme : visite de la ville historique et de la brasserie Stella Artois.

Le coût est de 65€ par personne, comprenant le transport en car, les visites et le repas de midi (le Conseil Communal Consultatif des Aînés y contribue pour 5€/participant).

Inscriptions au 02/391.39.96.

Journées Wallonnes de l'Eau

Différentes balades ont été organisées pendant la quinzaine de l'eau, du 17 au 31 mars.

Le 17 mars, au départ des Étangs de Coeurcq, petits et grands ont pris part à une balade contée sur le thème de l'eau. Une autre balade a ensuite emmené les plus grands à la découverte de notre patrimoine : étangs, moulin, réservoirs, cascade etc. Natagora Haute-Senne était également présent pour nous sensibiliser à la faune de notre belle région.



Le 23 mars, l'équipe du Contrat de Rivière Senne a emmené les Tubiziens à la découverte de la faune et de la flore le long des berges du canal. Les plus courageux ont parcouru 15km à vélo avec le Gracq le long du Hain et du canal. Une série d'animations autour de l'eau ont également eu lieu à la Bibliothèque de Clabecq et au CR Senne. Les enfants et leurs parents ont pu se rendre compte de la beauté de la nature et de nos cours d'eau et à quel point le respect de ceux-ci est primordial si l'on veut conserver la richesse de la faune et de la flore.



Comité de Jumelage



RÉUNION DE TRAVAIL

Comme chaque année, les Comités de Jumelage de Tubize, Korntal-Münchingen et Mirande se sont réunis pour élaborer la liste des échanges 2019. Et cette fois, ce sont nos amis allemands qui nous ont accueillis.

- ▶ Des élèves de l'IPES de Tubize sont partis à Mirande dans le cadre des Eurostages.
- ▶ De fin avril à début mai, les 3 Villes célèbreront leur Fête de l'Europe (le 27 avril à Tubize, le 4 mai à Korntal et le 8 mai à Mirande).
- ▶ À la mi-mai, quelques Tubiziens prendront part à la Hobafäschd à Korntal-Münchingen.
- ▶ Le 22 juin, une équipe de Korntal-Münchingen participera au tournoi des 4 ballons.
- ▶ Du 5 au 7 juillet, Korntal commémorera son bicentenaire.
- ▶ Mirande organisera son traditionnel Festival Country du 12 au 14 juillet.

L'année se terminera avec les traditionnels Marchés de Noël.

Des projets artistiques et scolaires divers sont également annoncés.

Cette réunion de travail a aussi été l'occasion de mettre à l'honneur Madame Ingrid Krauss qui a été chaleureusement remerciée pour sa présence active au sein du Comité de Jumelage de Korntal-Münchingen pendant plus de 30 ans. Même si elle y arrête ses activités, elle continuera à loger ses amis belges et français. En effet, elle estime que si tout le monde peut voyager, être chaleureusement accueilli et logé en famille dans nos villes sœurs est incomparable et n'est possible que grâce au jumelage.

Nous vous rappelons que vous aussi, vous pouvez collaborer activement en logeant nos amis français, italiens et allemands lors des échanges.

Plus d'infos via jumelage@tubize.be ou au 02/391.39.61.

25 h Indoor Cycling

La Ville de Tubize soutenait le Télévie lors des « 25 Heures Indoor Cycling » les 29 et 30 mars au Nautisport à Enghien. 30 547€ ont été récoltés pour le Télévie lors de ce 10^e anniversaire.

En 10 éditions, ce sont 320 000 € qui ont été récoltés pour la recherche.

Le Collège communal est enchanté du succès de cette action et remercie tous les participants pour leur soutien à la lutte contre la maladie.



 télévie


L'Aca se coupe en 4

Pour le plus grand plaisir de tous, l'Académie François Daneels proposera une fois encore les évaluations de fin d'année sous forme d'auditions publiques et de spectacles accessibles à tous au sein de ses locaux rue de Stimbert, 21 à Tubize.

Parmi les propositions, on notera :

- ▶ Mercredi 15 mai à 17 h : spectacle AAC diction éloquence (P. Quevauvillers)
- ▶ Mercredi 15 mai à 19 h 30 : cabaret jazz
- ▶ Samedi 25 mai à 19 h 30 : gala de danse
- ▶ Mercredi 5 juin à 18 h : spectacle atelier impro (M. Gheleyns)
- ▶ Samedi 8 juin à 15 h : spectacle atelier théâtre enfants
- ▶ Samedi 8 juin à 18 h : spectacle atelier théâtre ados
- ▶ Vendredi 14 juin à 20 h : spectacle atelier théâtre adultes (Les Dix Petits Nègres, d'Agatha Christie)

Les évaluations des cours d'instruments sont également accessibles selon un planning disponible sur la page web de l'académie.

Enfin, le samedi 22 juin, se dérouleront les Portes ouvertes et la Distribution des Prix. À partir de 14 h, diverses auditions de classes et cours publics (qui permettent de tester une activité) se succéderont jusqu'à la cérémonie de remise des certificats pour les fins de filières prévue aux alentours de 18 h.

Toutes les informations seront accessibles sur le site de l'académie (<http://acatubize.weebly.com>)

Cinéma intergénérationnel

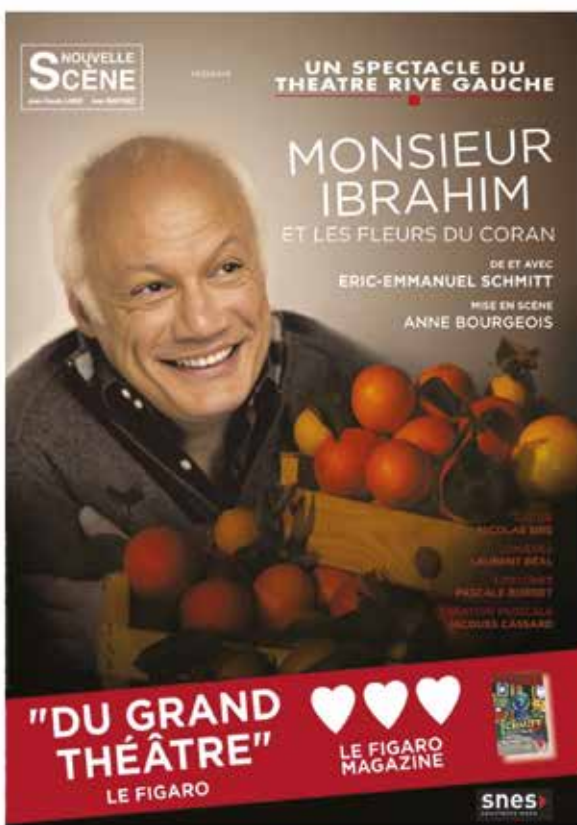
Le mercredi 5 juin à 14 h au théâtre du Gymnase, la Ville de Tubize et le Centre culturel vous proposent une initiative intergénérationnelle en partenariat avec le Conseil Consultatif Communal des Aînés : « Le petit bois près de chez moi » et « Il était une fois la savane ».

Ces 2 films vous permettront de découvrir la nature proche et lointaine, en présence du réalisateur Robert Henno qui présentera ses films, répondra à vos questions et vous révélera quelques secrets de tournage (anecdotes, matériel...).

L'après-midi se terminera par un léger goûter et un atelier créatif intergénérationnel sur le thème des animaux. 6 Binômes senior/enfant peuvent s'inscrire à l'atelier au 02/391.39.96 (condition : avoir son ticket pour les films de l'après-midi.)

PAF : 4 €.

Réservations cinéma : www.tubize-culture.be ou 02/355.98.95.



CENTRE CULTUREL DE TUBIZE - THÉÂTRE DU GYMNASE

Bd. Georges Deryck 124 - Tubize

www.tubize-culture.be - 02/355.98.95

Un texte magnifique comme un message d'espoir!

Paris, années soixante. Momo, un garçon juif de douze ans, devient l'ami du vieil épicier arabe de la rue Bleue pour échapper à une famille sans amour.

Mais les apparences sont trompeuses : Monsieur Ibrahim n'est pas arabe, la rue Bleue n'est pas bleue et la vie ordinaire peut-être pas si ordinaire...

L'histoire tendre et drôle d'un gamin au franc-parler et de l'épicier arabe de sa rue.

Comment échapper à la solitude, à la malédiction du malheur? Comment apprendre à sourire? Une histoire qui a fait le tour du monde.

**Vendredi 7 juin 2019
à 20h00**

Centre Culturel de Tubize
article 27
C C T
THÉÂTRE DU GYMNASE

Si vous souhaitez présenter votre association ou voir figurer vos organisations dans ce bulletin, contactez le service Vie citoyenne et Communication au 02/391.39.61 ou via accueil.vcc@tubize.be (sous réserve de place disponible - merci de votre compréhension).

Le prochain exemplaire du bulletin communal sera distribué le 27 juin 2019. Les articles doivent impérativement rentrer avant le **lundi 13 mai 2019** (sous risque de non-publication), mais nous vous demandons de réserver votre emplacement dès à présent.

AGENDA

AVRIL

- **Samedi 27 avril de 9h30 à 17h**
Collecte de vélos dans les recyparcs inBW.
www.inbw.be ou 0800/49.057
- **Samedi 27 avril à 11h**
Fête de l'Europe à l'Hôtel de Ville. 02/391.39.61
- **Dimanche 28 avril à 8h**
Rallye Vespa Club Tubize au départ de la Place Dupont (Saintes).
- **Lundi 29 avril de 8h à 13h30**
Permanence mobi Espace TEC à la Grand Place.
www.infotec.be ou 010/23.53.53

MAI

- **Vendredi 3 mai à 18h30**
Club de lecture à la bibliothèque du Passage Champagne. 02/391.39.15
- **Samedi 4 mai à partir de 9h**
Commémorations du V-Day par les associations patriotiques sur le territoire de l'entité.
www.tubize.be.
- **Samedi 4 mai**
Fancy-Fair à l'école des 'Loû' à Oisquercq.
ecole.communale.oisquercq@gmail.com
- **Samedi 4 et dimanche 5 mai**
Samedi 11 et dimanche 12 mai
Tournois à la RAS Saintoise (rue du Radoux 6A).
www.as-saintoise.be
- **Dimanche 5 mai à 11h30**
Concert - apéritif de la Fanfare Royale et Communale Sainte-Cécile de Saintes dans les jardins de la 'Plume d'Argent' (chaussée d'Enghien 240).
secretariatfanfare@gmail.com
- **Lundi 6 mai de 17h à 19h30**
Collecte de sang à l'école Arc-en-Ciel (rue de Rebecq 77 à Saintes).
0800/92.245 ou www.transfusion.be
- **Mercredi 8 mai de 16h30 à 19h30**
Collecte de sang à l'école Cheval Bayard (Square Larcier à Clabecq).
0800/92.245 ou www.transfusion.be
- **Samedi 11 mai à 10h30**
Café lecture à la bibliothèque de Clabecq.
02/355.33.35
- **Samedi 11 et dimanche 12 mai**
Salon du Bien-être au Domaine des 5 Sens (rue de Tubize). www.etreplus.be
- **Dimanche 12 mai à 10h**
La spirale aux aromates : conférence de M^{me} Marlier organisée par le Cercle Royal Horticole à l'Hôtel de Ville. 067/21.07.56 ou www.crht.be
- **Dimanche 12 mai à 14h**
Balade à vélo au profit du Télévie, en partenariat avec le Gracq, au départ de l'école Saint-Joseph (+/- 15km).
0479/86.93.09 ou televie.tubize@gmail.com
- **Lundi 13 mai à 19h30**
Conseil communal à l'Hôtel de Ville.
www.tubize.be
- **Vendredi 17 mai de 16h30 à 19h30**
Collecte de sang à l'école F. Ferrer (rue Ferrer 15 à Tubize). 0800/92.245 ou www.transfusion.be
- **Samedi 18 mai**
Fancy-fair à l'école Cheval Bayard (Square Larcier).
02/355.65.32
- **Dimanche 19 mai**
Fête du Gym Club Athéna (+ démonstrations) au stade Leburton.
www.gymclubathena.com

► Dimanche 19 mai de 6h à 18h Brocante



- **Dimanche 19 mai de 8h à 13h**
Marché fleuri du Cercle Royal Horticole au Plateau de la Gare. 067/21.07.56 ou www.crht.be
- **Dimanche 19 mai à partir de midi**
Kunsten Bo(!)s des Arts organisé par le Centre culturel. 02/355.98.95 ou www.tubize-culture.be
- **Lundi 20 mai de 16h30 à 19h30**
Collecte de sang à l'école Renard II (rue des Frères Taymans 181 à Tubize).
0800/92.245 ou www.transfusion.be
- **Mercredi 22 mai à 14h**
Mercred'Histoires à la bibliothèque de Clabecq.
02/355.33.35
- **Vendredi 24 et samedi 25 mai de 18h à 22h30**
Kermesse aux spaghettis de l'Amicale des Pompiers de Tubize (rue Ferrer 91). 0478/08.18.73
- **Samedi 25 mai**
Fancy-fair à l'école Arc-en-Ciel. 02/355.18.28
- **Dimanche 26 mai**
Élections fédérales, régionales et européennes.
- **Lundi 27 mai de 8h à 13h30**
Permanence mobi Espace TEC à la Grand Place.
www.infotec.be ou 010/23.53.53

JUIN

- **Dimanche 2 juin de 6h à 18h**
Brocant'Age et fête des Voisins à la rue Albert 1^{er} et alentours. brocantealbert1@gmail.com
- **Dimanche 2 juin à partir de 7h**
Marche ADEPS du Club Soroptimist de Tubize au départ de l'école de la rue Wautrequin.
0473/32.51.88
- **Lundi 3 juin de 8h à 13h30**
Permanence mobi Espace TEC à la Grand Place.
www.infotec.be ou 010/23.53.53
- **Du vendredi 7 au dimanche 9 juin**
WEBI - 14^e Week-End Belgo-Italien sur le parking Leburton. www.lewebi.be
- **Vendredi 7 juin à 18h30**
Club de lecture à la bibliothèque du Passage Champagne. 02/391.39.15
- **Vendredi 7 juin à 20h**
Monsieur Ibrahim et les fleurs du Coran : spectacle au Centre culturel.
02/355.98.95 ou www.tubize-culture.be

- **Du samedi 8 au lundi 10 juin**
Pêche en fête : Concours de pêche tout le week-end et brocante le lundi, aux Etangs de Coeurcq.
0475/91.04.99
- **Dimanche 9 juin**
Brocante des Pompiers sur le site Brenta.
asblpompiertubize@gmail.com
- **Lundi 10 juin à partir de 16h**
Paris-Tubize : arrivée de la marche au stade Leburton.
- **Jeuvi 13 juin de 10h à 17h**
Salon des Aînés au stade Leburton. 0479/78.76.32
- **Du vendredi 14 au dimanche 16 juin**
Grande kermesse à Saintes : soirées le vendredi 14, mise sur char en l'église Ste-Renelde le samedi à 19h. Dimanche à 7h, départ du Grand Tour et retour des Cavaliers vers 17h30.
- **Samedi 15 juin à 10h30**
Café lecture à la bibliothèque de Clabecq.
02/355.33.35
- **Dimanche 16 juin à 10h**
Les fleurs comestibles : conférence de M. Wasterlain organisée par le Cercle Royal Horticole à l'Hôtel de Ville.
067/21.07.56 ou www.crht.be
- **Lundi 17 juin à 19h30**
Conseil communal à l'Hôtel de Ville.
www.tubize.be
- **Du vendredi 21 au dimanche 23 juin**
Kermesse à Tubize.
- **Samedi 22 juin**
Portes ouvertes à l'Académie. 02/355.40.00
- **Samedi 22 juin à partir de 9h**
Tournoi des 4 Ballons au stade Leburton.
0472/52.97.53
- **Samedi 22 juin de 14h à 17h**
Special Kids pour les 5-12 ans à l'église évangélique protestante (rue des Forges 147).
0474/38.53.81 ou www.moneglise.be
- **Dimanche 23 juin à 10h**
Tournoi Tennis de table au stade Leburton (non-classés et non-affiliés) par Ping Attitude.
0471/51.58.93
- **Lundi 24 juin de 8h à 13h30**
Permanence mobi Espace TEC à la Grand Place.
www.infotec.be ou 010/23.53.53



PEUGEOT OLLIVIER TUBIZE

Chaussée de Mons, 377 • 1480 Tubize
 ☎ 02 367 24 00 • ollivier@olliviertubize.be
 Vente : 02 367 24 02 / 05
 Entretien : 02 367 24 03 / 04

PEUGEOT OLLIVIER WATERLOO Chaussée de Louvain, 15 • 1410 Waterloo
 ☎ 02 387 01 00 • ollivierwaterloo@peugeot.be
PEUGEOT OLLIVIER HALLE Bergensesteenweg, 28 • 1651 Lot
 ☎ 02 333 37 00 • ollivierhalle@peugeot.be
PEUGEOT OLLIVIER ALSEMBERG Brusselsesteenweg, 122 • 1652 Alsemberg
 ☎ 02 380 14 71 • ollivierjohan.alsemberg@peugeot.be

Parce que l'envie d'essayer une Peugeot, ça n'attend pas



PEUGEOT

EN AVRIL, RECEVEZ JUSQU'À 7.600 €* D'AVANTAGES
 MOTION & e-MOTION

Ⓛ/100 KM ⓂG/KM 208: 3,5-5,1-90-116 | 308: 3,6-6,5-94-148 | SUV 2008: 3,5-5,7-91-131 (SELON NORME NEDC)
 Ⓛ/100 KM ⓂG/KM 208: 4,8-7,2-125-163 | 308: 4,6-7,5-121-169 | SUV 2008: 5,1-7,2-133-163 (SELON NORME WLTP)
*Offre valable du 01/04/2018 au 30/04/2019 inclus à l'achat d'une 208 Signature, 1.2 i PureTech, 82 ch, boîte manuelle, toutes primes incisées dont la prime de recyclage BlueCo de 2.000 € et la prime à l'essai de 250 € valable du 1er au 30 avril 2019 inclus.
 PEUGEOT RECOMMANDE TOTAL. ⚠️ Domaines priorités à la sécurité. Informations environnementales (AR 19/03/2004) www.peugeot.be

Glacier Vanille & Compagnie



à Tubize

Gâteau glacé pour
**BAPTÊME,
 COMMUNION,
 ANNIVERSAIRE,
 FÊTE, ...**

VEN. de 14h à 22h30
SAM. de 14h à 22h30
DIM. de 14h à 21h



**Salle
 Jardin
 Terrasse**

Rue Reine Elisabeth 43 - 1480 TUBIZE • Tél. 02/355.51.00

ÉCOLE FONDAMENTALE AUTONOME DE LA COMMUNAUTÉ FRANÇAISE

Rue Ferrer 15 – 1480 TUBIZE – Tél. 02 355 30 79 – Dir.efcf.tubizecentre@skynet.be

Nos atouts :

- Une initiation à l'informatique dès la 3^e maternelle ;
- Une pédagogie qui poste ses fruits avec une équipe compétente ;
- Des classes de dépaysements : classes vertes en 1^{re} et 3^e primaire, classe de ski en 6^e primaire, de nombreuses excursions pédagogiques ;
- Des cours de néerlandais à partir de la 3^e primaire ;
- Des cours de natation de la 3^e maternelle à la 4^e primaire ;
- Nous participons à l'opération fruits et légumes, lait ;
- Une cuisine de qualité préparée par notre équipe sur place et avec des produits frais ;
- Une garderie avec un accueil dès 6h45 et le soir jusque 18h15. École des devoirs de 15h30 à 16h30 ;
- ... le bulletin n'est malheureusement pas assez grand pour que l'on puisse détailler toutes nos compétences.

LE PLAISIR D'APPRENDRE



Ecole fondamentale
Francisco Ferrer

Venez nous rendre visite ...

- Sur place par une visite de l'école ;
- Sur le site de l'école www.ecoletubize.be ;
- Sur notre page Facebook :

École Francisco Ferrer

Les Truffes en Vacances

Pension familiale pour animaux - Toilettage pour chiens

Je m'occupe de vos animaux avec beaucoup de joie et de passion. Je travaille avec les animaux depuis 20 ans. Pension de chiens, chats, nacs, chevaux (possibilité de domicile). Garderie pour chiens. Promenade collective et individuelle pour chiens et chevaux. Toilettage pour chiens. Transport animalier.

Je toilette vos toutous depuis plus de 15 ans, et je viens d'ouvrir un nouveau salon de toilettage. Je fais le toilettage du plus petit au plus grand, du moins poilu au plus poilu. Egalement le trimming aux doigts. Ouvert le dimanche. Nous pouvons venir chercher votre toutou pour son toilettage et le ramener.

Vive les vacances !!!!!

www.pensionsdanimaux.be
lestruffesenvacances@hotmail.com

Sur présentation de ce bon -10% sur votre toilettage (offre non cumulable)

Nous sommes situés à Oisquerq

0477 91 85 19





Maison
bel-étage de 194m²
avec garage
àpd
285.000€*
*Hors frais

PEB A

Vous rêvez d'un **logement neuf prêt-à-vivre au cœur d'un nouveau quartier avec vue sur la vallée tubizienne?**

Soyez les premiers à vivre la **reconversion** du site des **Forges de Clabecq** qui verra se développer demain de **nouveaux espaces de vie à 1 km de la gare** et au cœur d'un **parc paysager** de 25 hectares!

Appartements de 1 à 3 chambres et penthouses, tous agrémentés d'une **terrasse** et d'une **cave**. **Maisons bel-étage** de près de **200 m²** avec jardin à hauteur de séjour.



Appt 2 ch. - 80m²
Terrasse 10m²
àpd
163.000€*
Cave incluse
*Hors frais

PEB A

